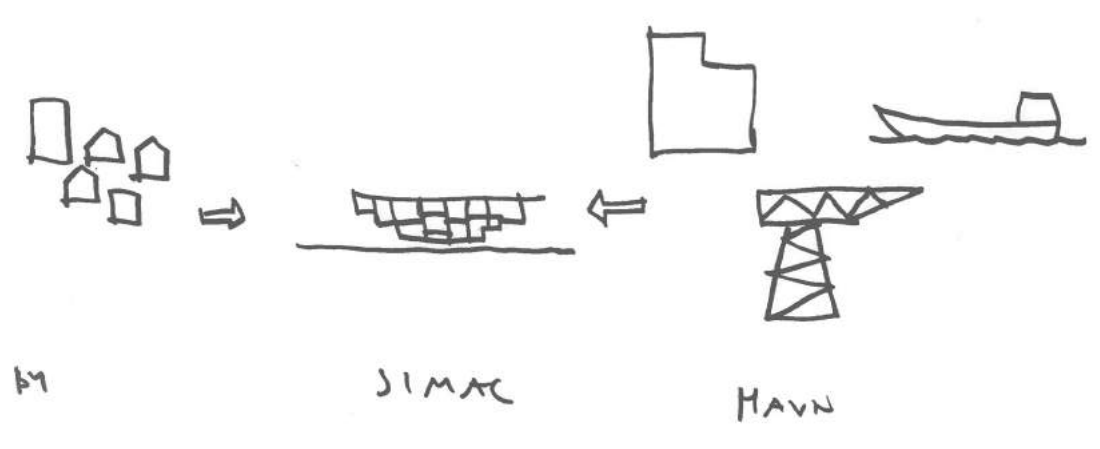




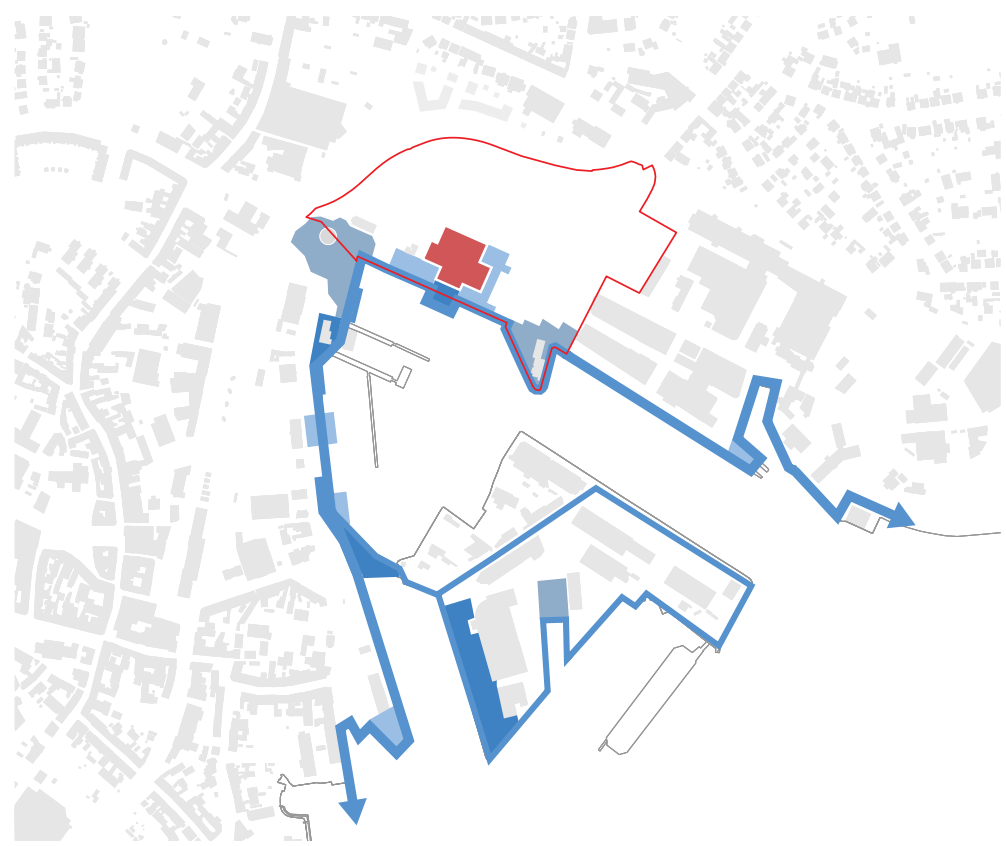
DET NY SIMAC I SVENDBORG



Bygningens skala og form – SIMAC forener stedets forskellige skalatrin og arkitektoniske figurer

ET NYT KAPITEL FOR SVENDBORG

Med SIMAC får Svendborg en unik mulighed for at skrive et nyt kapitel i byens maritime kulturhistorie. SIMAC giver mulighed for at bygge direkte videre på de maritime erhverv- og kulturmiljøer, og samtidig kigge fremad mod nye generationer, nye teknologier, nye virksomheder og erhverv som vi ikke endnu ikke kender til fulde. Det er en unik mulighed for Svendborg og den rummer et endnu ukendt potentiale for udviklingen af byen som helhed og havnen i særdeleshed. Hvis SIMAC skal virke som katalysator for en større udvikling, skal planen først og fremmest sikre synergien mellem institutionen og omgivelserne.



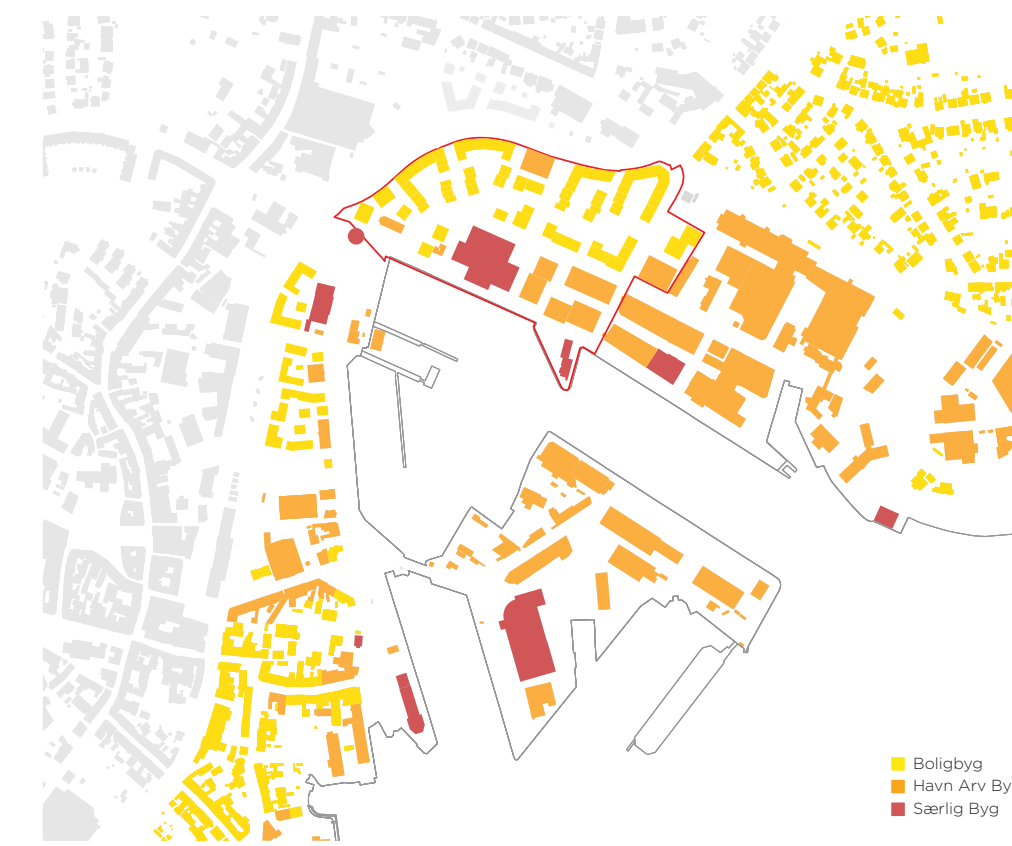
DEN BLÅ KANT

Den blå kant er måske den vigtigste linje i Svendborgs historie, kulturarv og DNA. Den nyligt afholdte konkurrence af samme navn, skal sikre sammenhængen mellem historien, kulturarven og udviklingen af fremtidens havn i Svendborg, med særligt fokus på klimasikring. "Den Blå Kant" er tegnet som en sekvens af byrum langs havnens kant, der hver især udvikles med afsæt i de lokale forudsætninger. Det skaber tilsammen en perlerække af lokalt forankrede steder med forskellig karakter og byliv. Planen omkring SIMAC tænkes i direkte forlængelse heraf. Vi foreslår, at SIMAC bygges omkring særlige byrum langs havnepromenaden, med henblik på at skabe synergi mellem byen og SIMAC, og mellem havnen og SIMAC.



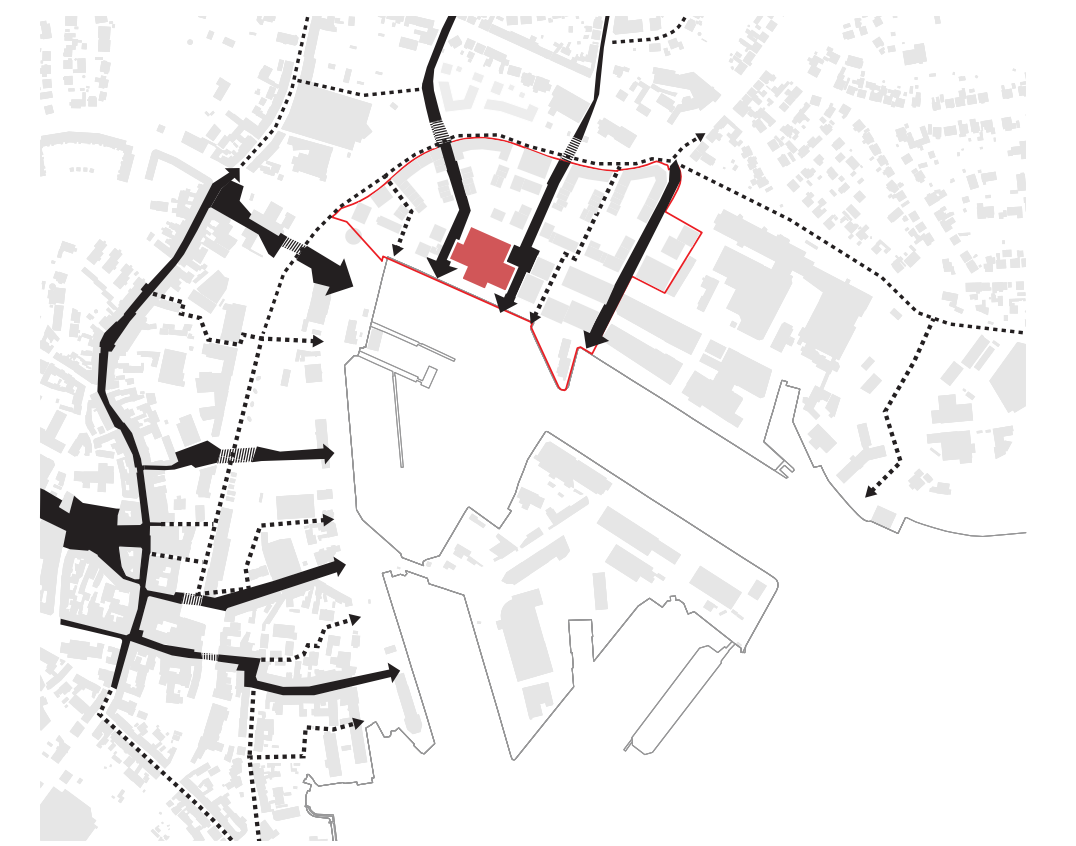
GRØNT NETVÆRK

Kobberbækken er blevet overdækket for år siden, så vandet i dag føres under overfladen. Åbningen af åen giver mulighed for at genetablere et af byens markante landskabstræk, og dermed forstærke bydelens sammenhæng med omgivelserne. Åens åbning til regnvandshåndtering, skaber en ny mulighed for at indføre et naturligt løb, med følgende biodiversitet som en integreret del af byens stisystem, og som en attraktion for det nye kvarter og især boligerne omkring Nordre Kaj. Åbningen af åen giver mulighed for at genindføre natur mod havnen i direkte forbindelse til begrønningen af havnepladsen.



BEBYGGET STRUKTUR

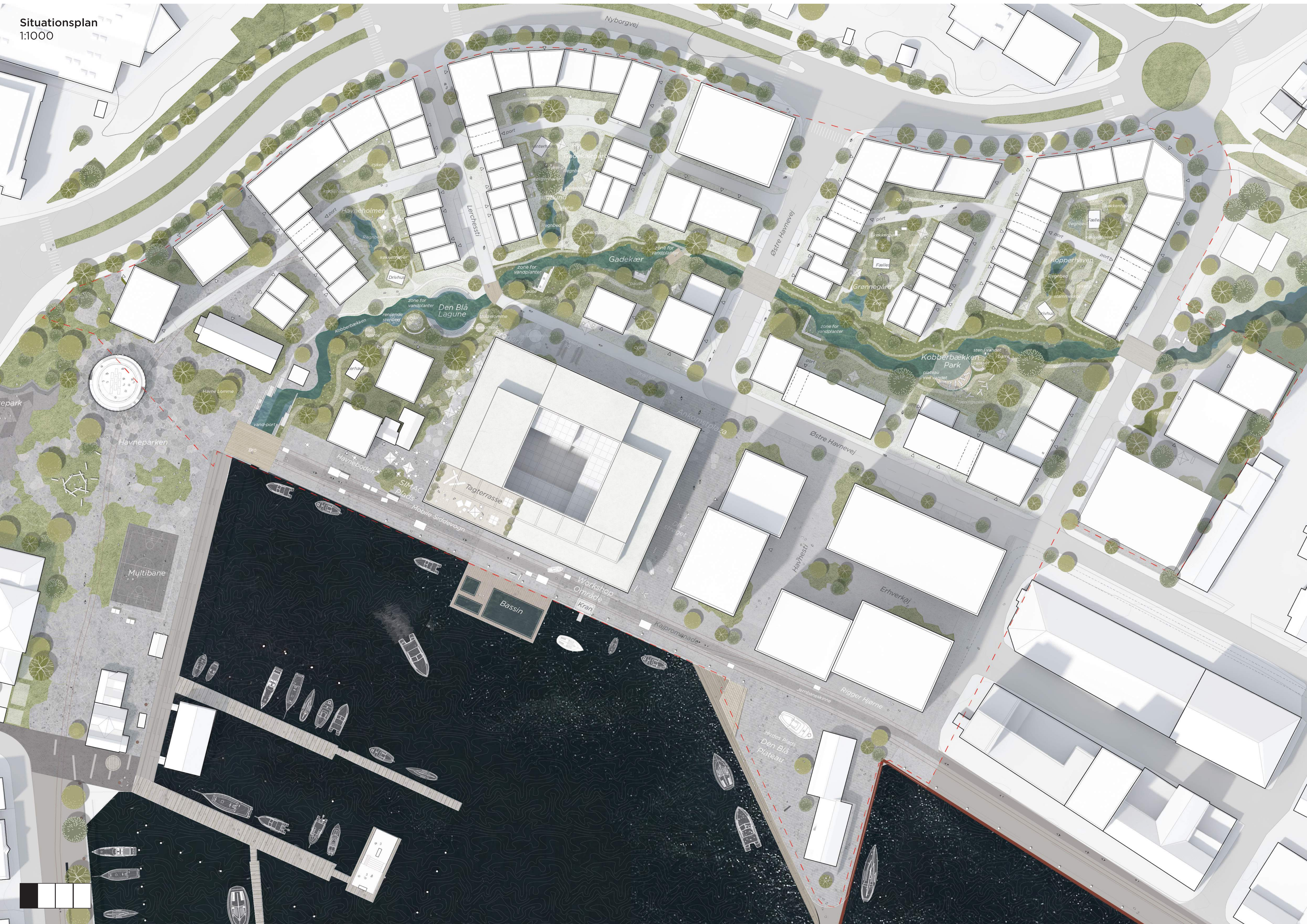
Industriområdet syd for Nyborgvej fremstår i dag som et bortgemt og uindtaget sted i byen. Bebyggelsesplanen udformes med henblik på at binde de omkringliggende bydele sammen, så der etableres meningsfulde overgange fra byen til havnen, og fra boligbebyggelsen til industrihavns historiske bygningsstruktur. Den nye bebyggelse favner rumligt og arkitektonisk stedets eksisterende strukturer, og sammenfatter således havnens store volumener med den historiske bys nedskalerede og varierede bystruktur. SIMAC fremstår sammen med eksisterende bevaringsværdige bygninger som et landmark på havnen, der samler hele planen på Nordre Kaj med sammenhæng til både havnepromenaden, Kobberbækken, boligbebyggelsen og erhvervs- og industriområdet.

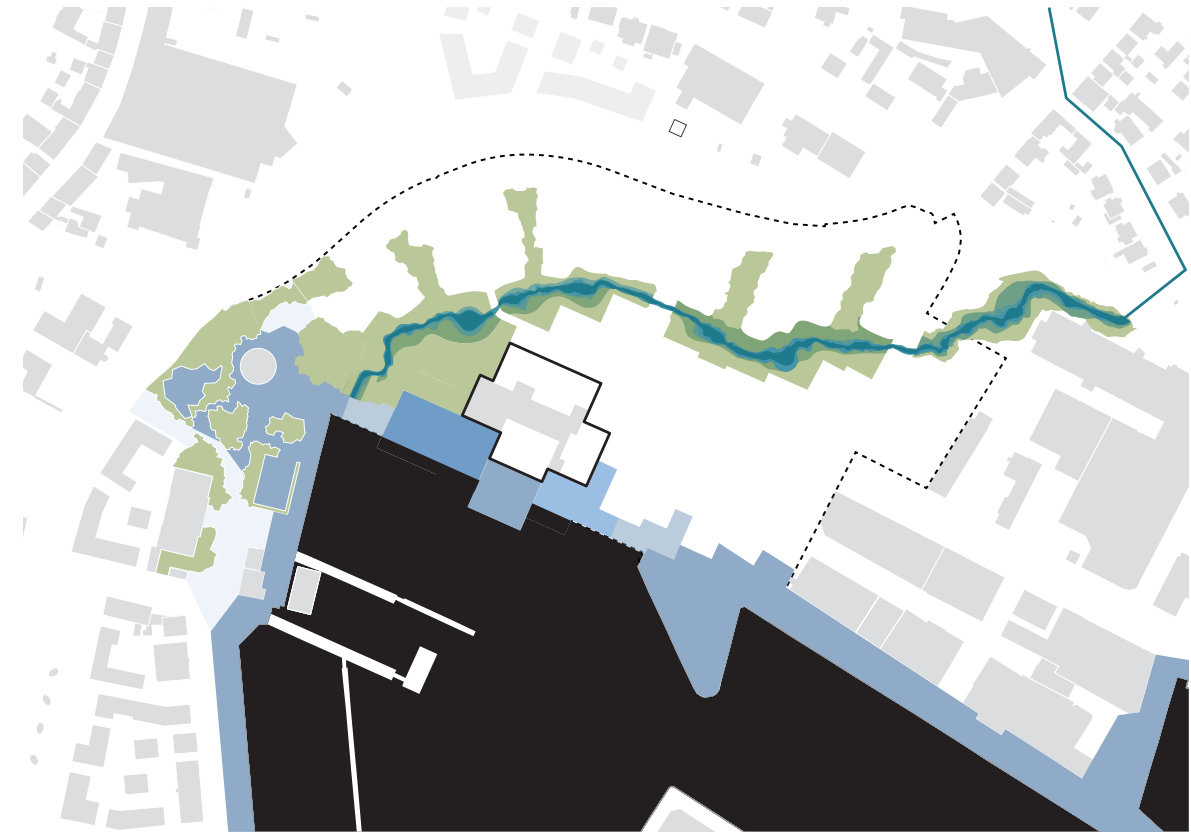


FORBINDELSER MELLEM BYEN OG HAVNEN

Svendborg er historisk set udviklet med en række mindre gader og stræder, der forbinder havnen med den bagvedliggende by. I udviklingen af industrihavnen bag Nordre Kaj har man glemt forbindelsen mellem by og vand. Vi foreslår en reetablering af forbindelserne mellem vandet og byen bagved. Den nye bebyggelse skaber dermed nye visuelle forbindelser, adgange og sammenhænge mellem de omkringliggende områder.

Situationsplan 1:1000

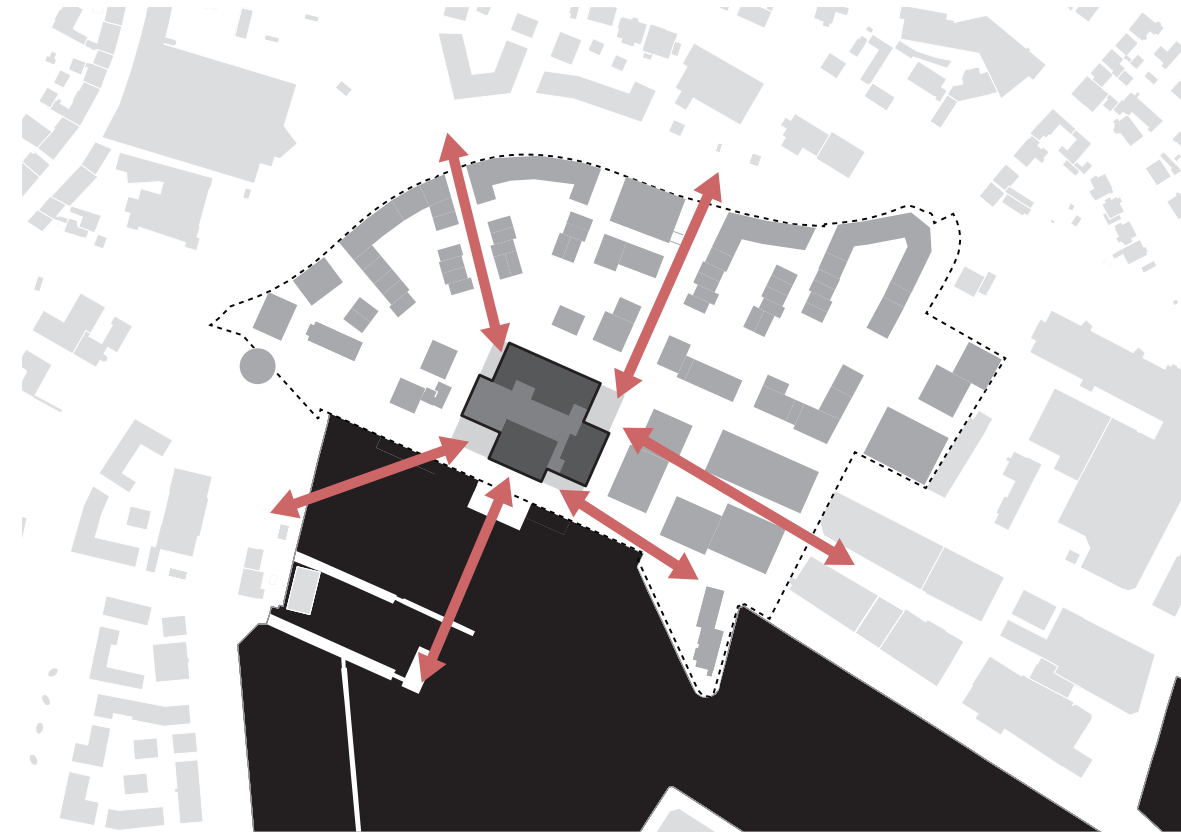




BYRUM FØR BYGNING

SIMAC integreres fra start med havnepromenadens store forløb såvel som med de omkringliggende byrum. Bygningens grundplan udformes som et kryds, der danner hjørne til fire pladser omkring SIMAC.

Dermed skabes et overlap mellem bygning og byrum, der både inviterer byen helt ind til SIMAC, og som danner naturlige udeområder for SIMAC, hvor skolens aktiviteter kan flyde udenfor huset, og bidrage til at skabe et nyt kraftcenter med byliv og aktiviteter med afsæt i skolen.



SIMAC SOM KRAFTCENTER

Bebyggelsesstrukturen på Nordre Kaj kvarteret er tegnet, med henblik på at skabe meningsfulde overgange til omgivelserne. Fra industriområdets store retvinklede bygningsstruktur langs kajkanten til de mindre boligbebyggelser langs Kobberbækken og herfra en ny overgang mod en bymæssig facade mod Nyborgvej. Den centrale brik i bebyggelsen er SIMAC. Bygningens fire facader og de omkringliggende byrum og gader / passager samler området og bliver det naturlige centrum for bydelen.

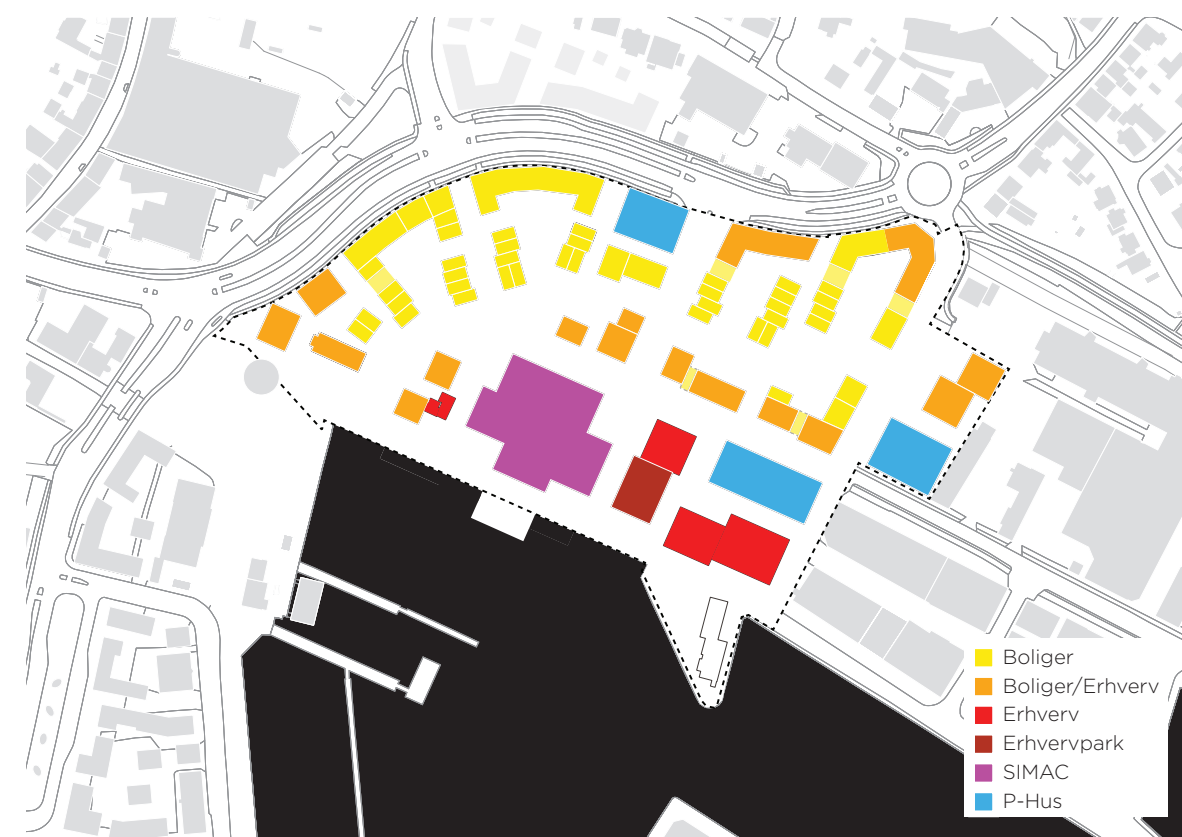
Bystrukturen understøtter på den måde SIMAC som et samlingspunkt og som katalysator for områdets byliv og aktivitet.



NETVÆRK OG ADGANG

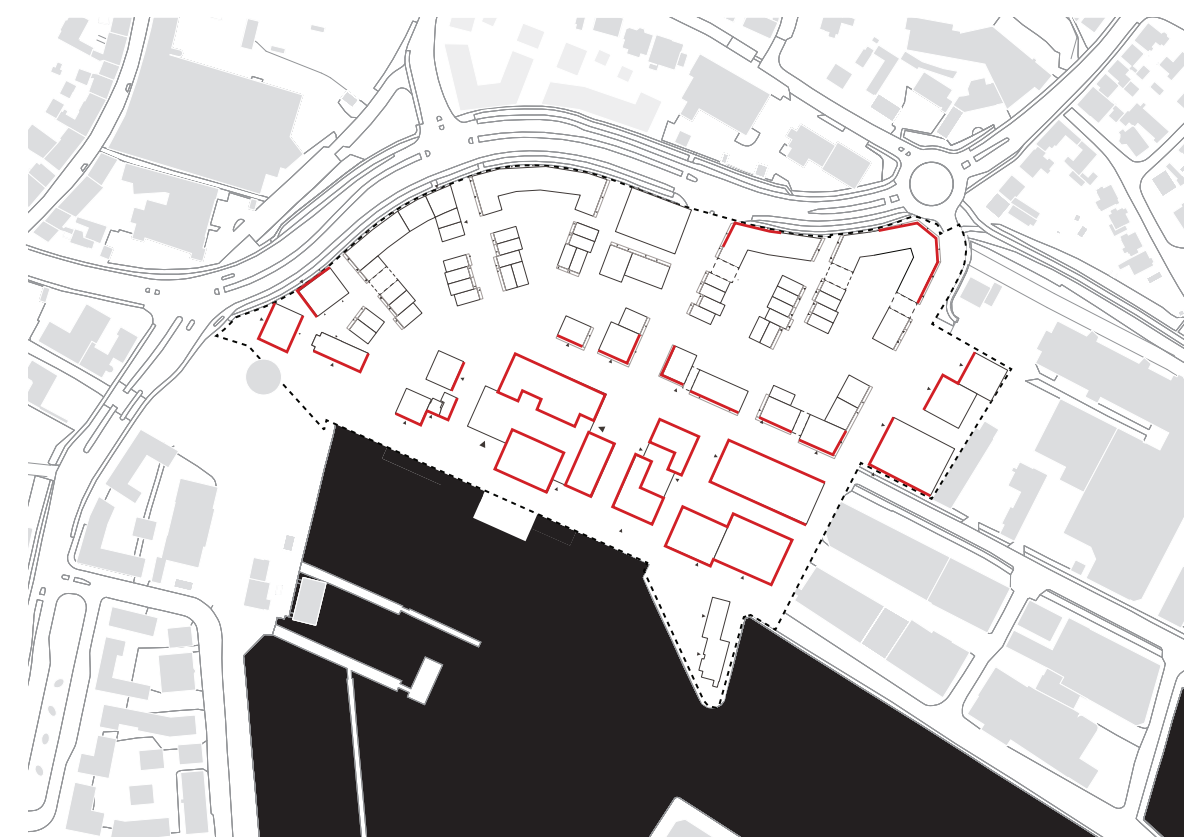
Den nye bydel forbindes til omgivelserne med et tæt netværk af forskellige forbindelser.

Det nye kvarter udvikles fortrinsvist med henblik på at sikre byrumskvalitet og for gående og cyklister på havnepromenaden, langs Kobberbækken og i det lokale stisystem. Biler sikres hurtig og direkte adgang til P-husene langs ved Nyborgvej og Østre Havnevej, mens der samtidig sikres god adgang for person- og ærindekørsel i bil til både SIMAC, erhverv og boliger i sivgader udført som shared space.



FUNKTIONSFORDELING

Erhvervsark og øvrigt erhvervsudlåg placeres i forlængelse af det aktive industriområde. Bebyggelsen rummer mulighed for udvidelse af SIMAC og erhvervsark. SIMACs fase 2 placeres umiddelbart øst for fase 1 ud mod kajkanten. Parkering placeres i P-huse langs indfaldsveje med mulighed for detailhandel eller erhverv i stueetagen. De tre P-huse fordeles på udviklingsfaser. Boliger åbnes op mod Kobberbækken med ryg op mod Nyborgvej. Syd for boligbebyggelsen foreslås boligbebyggelse med erhverv i stueetagen. SIMAC placeres centralt med direkte kontakt til alle sider.



PUBLIKUMSORIENTEREDE FACADER

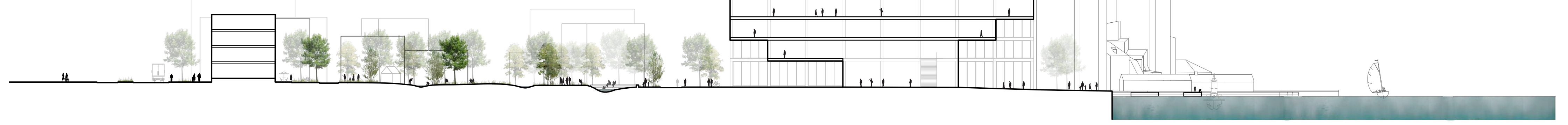
Bebyggelses stueetager er afgørende for synergien mellem byrum og bygninger. SIMAC udvikles som en bygning uden bagside, men med forskellige relationer til omgivelserne. Langs med havnepromenadens forskellige pladser samt mod Havnepladsen, planlægges med publikumsorienterede facader. Publikumsorienterede facader kan både inkludere traditionelle serviceerhverv såsom cafe, restaurant og detailhandel, men også værksteder og andre typer af udadvendt maritimt erhverv, der bidrager til synergi og erhvervsudvikling i området kan inkluderes.



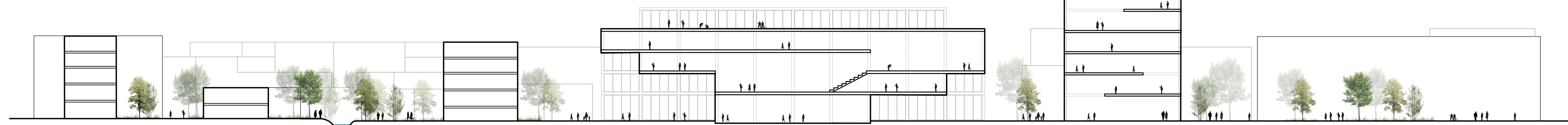
Kobberbækken Axonometri

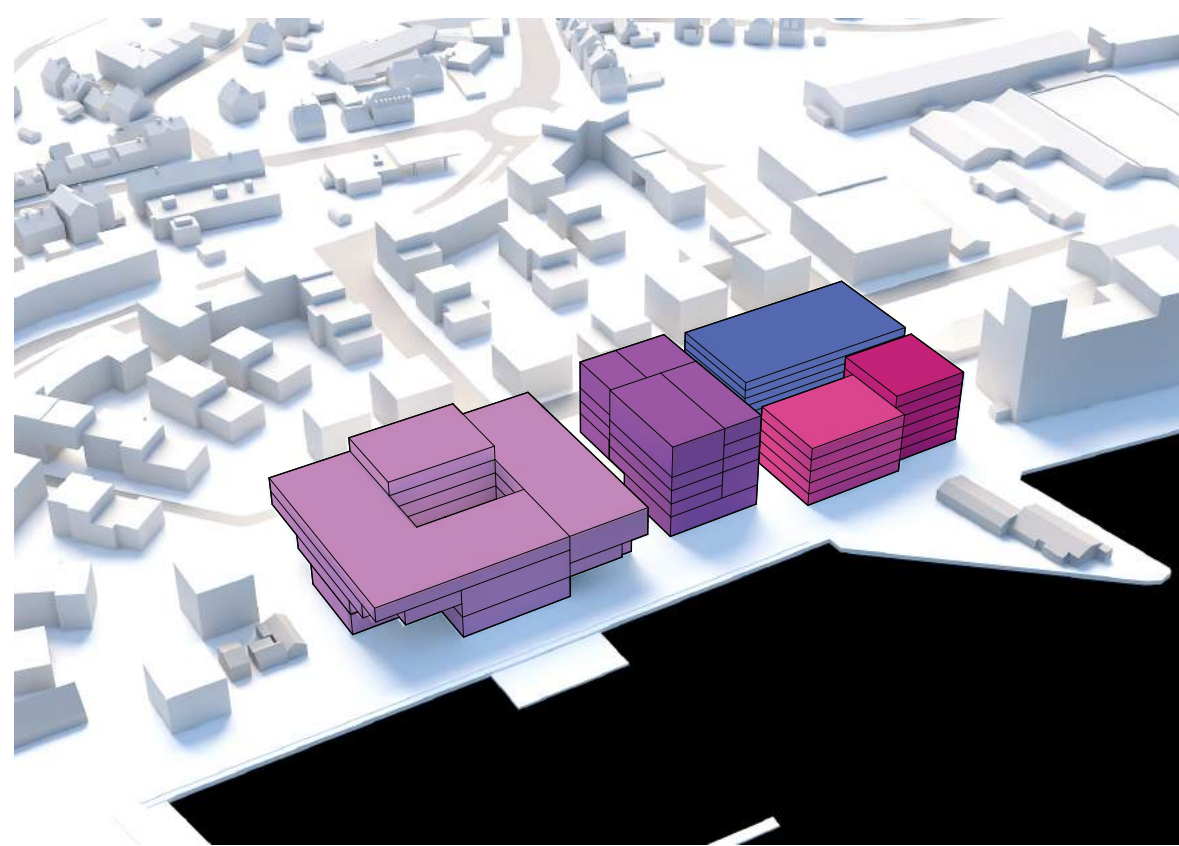


Tværsnit 1:500



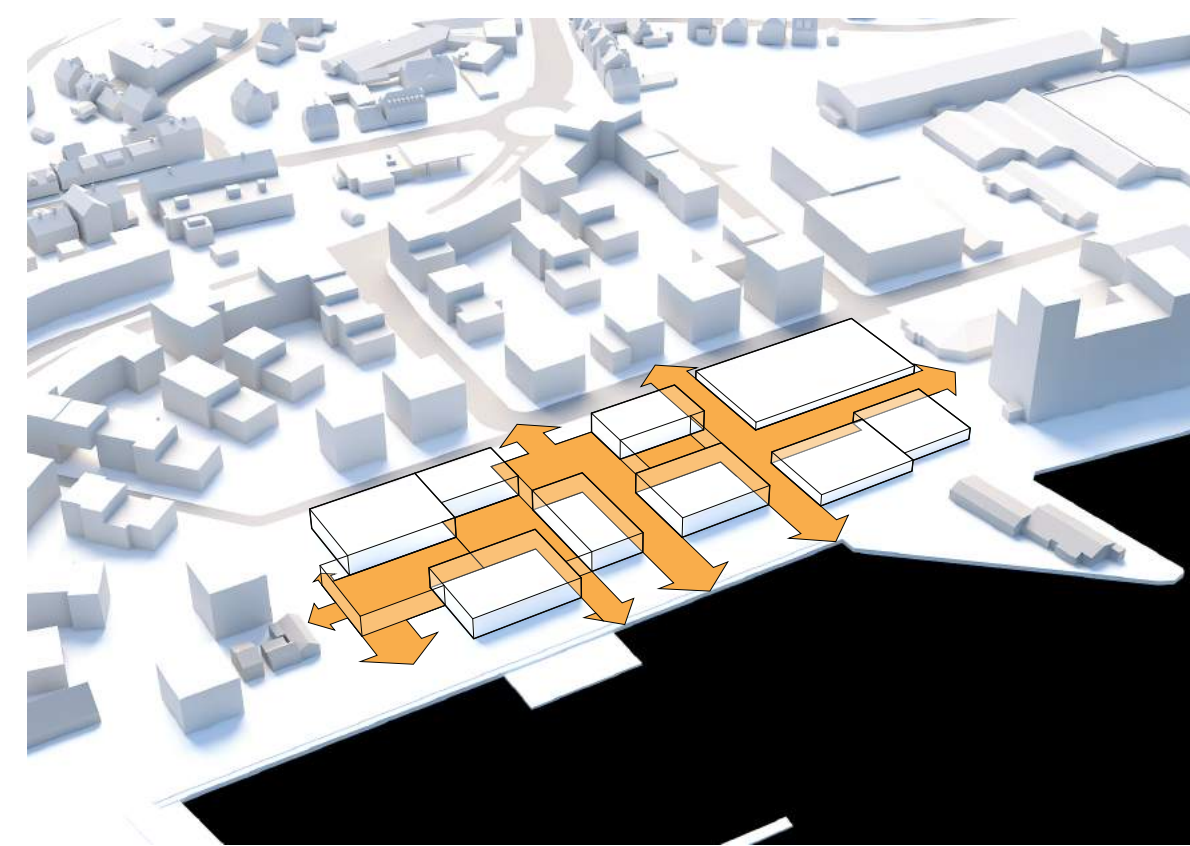
Længdesnit 1:500





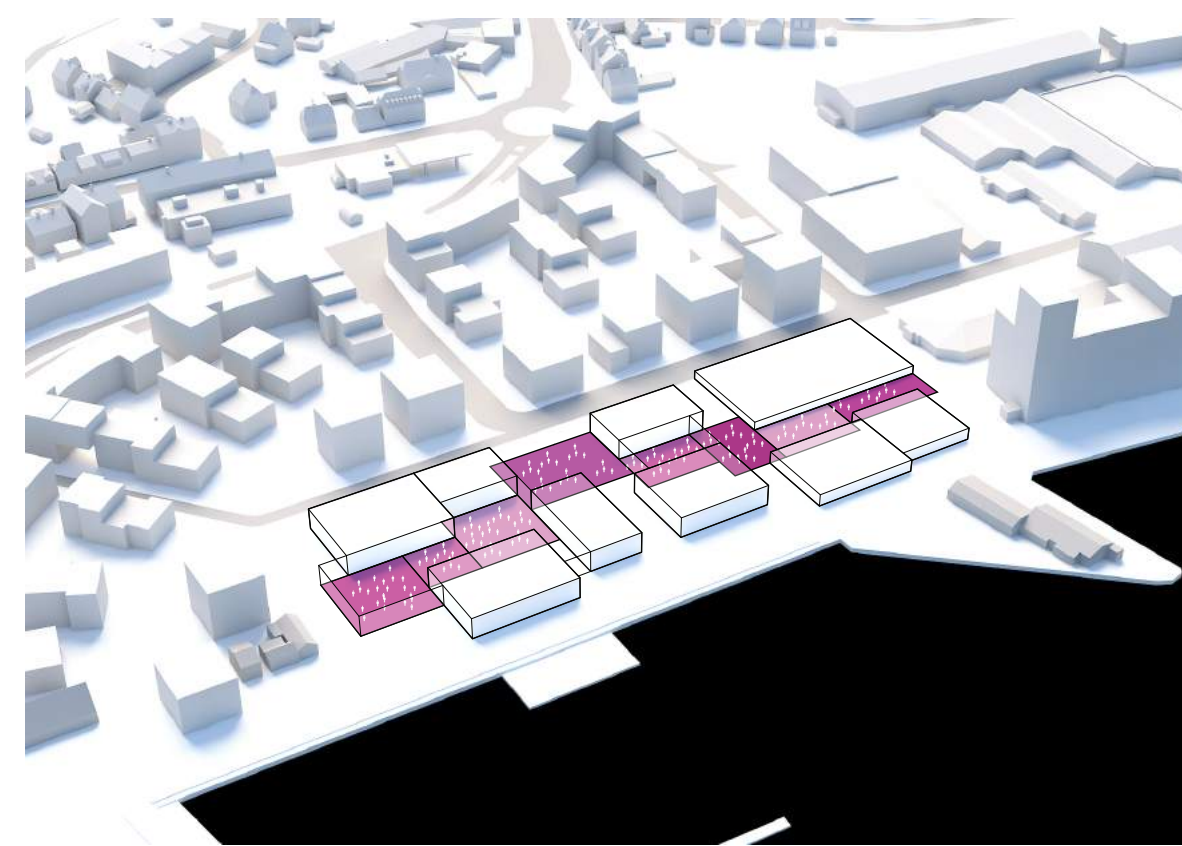
ET MODERNE CAMPUS

Simac vil sammen med Erhvervsparken indgå som en central del af et samlet campus på havnen. For de erhvervsdrivende, som lejer sig ind langs kajen, bliver både eksponeringen af de studerende laboratorier og værksteder, samt muligheden for selv at benytte sig af faciliteterne, en optimal driver for innovation og vidensdeling på tværs. Det nye campus sikrer synergi mellem funktioner og skaber et moderne innovationsmiljø



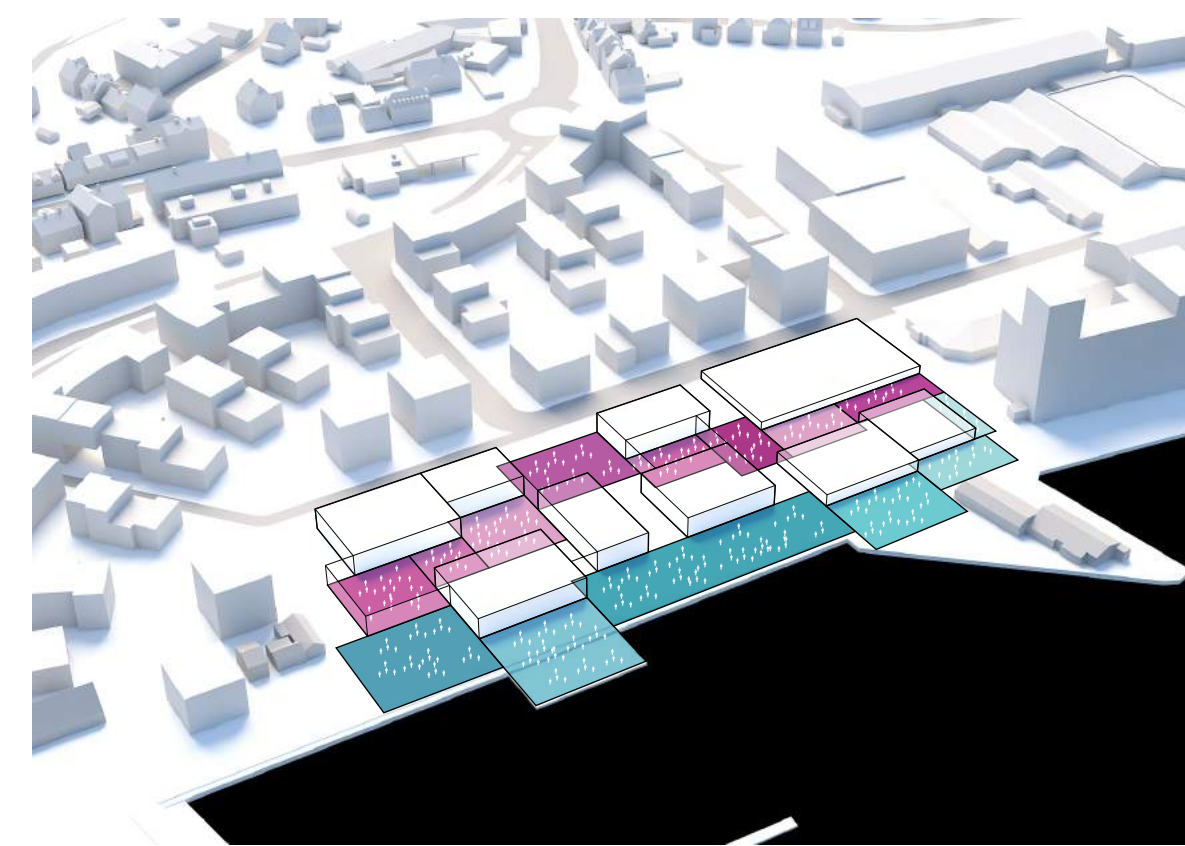
CAMPUS FLOW OG ORIENTERING

Placeringen af SIMAC, erhvervsparken og P-huset sikrer tværgående kig fra Kobbervækkvarteret til havnen igennem bebyggelsen. De åbne sigtelinjer skaber variation i fløvet for både brugere af bygningerne samt besøgende. Sigtelinjerne skaber også overskuelighed og gode orienteringsmuligheder i samt omkring bebyggelsen. Den nære relation mellem inde og ude sikrer nem adgang og forbindelse til omkringliggende funktioner (P-hus, Simac og andre erhverv) samt til omgivelser.



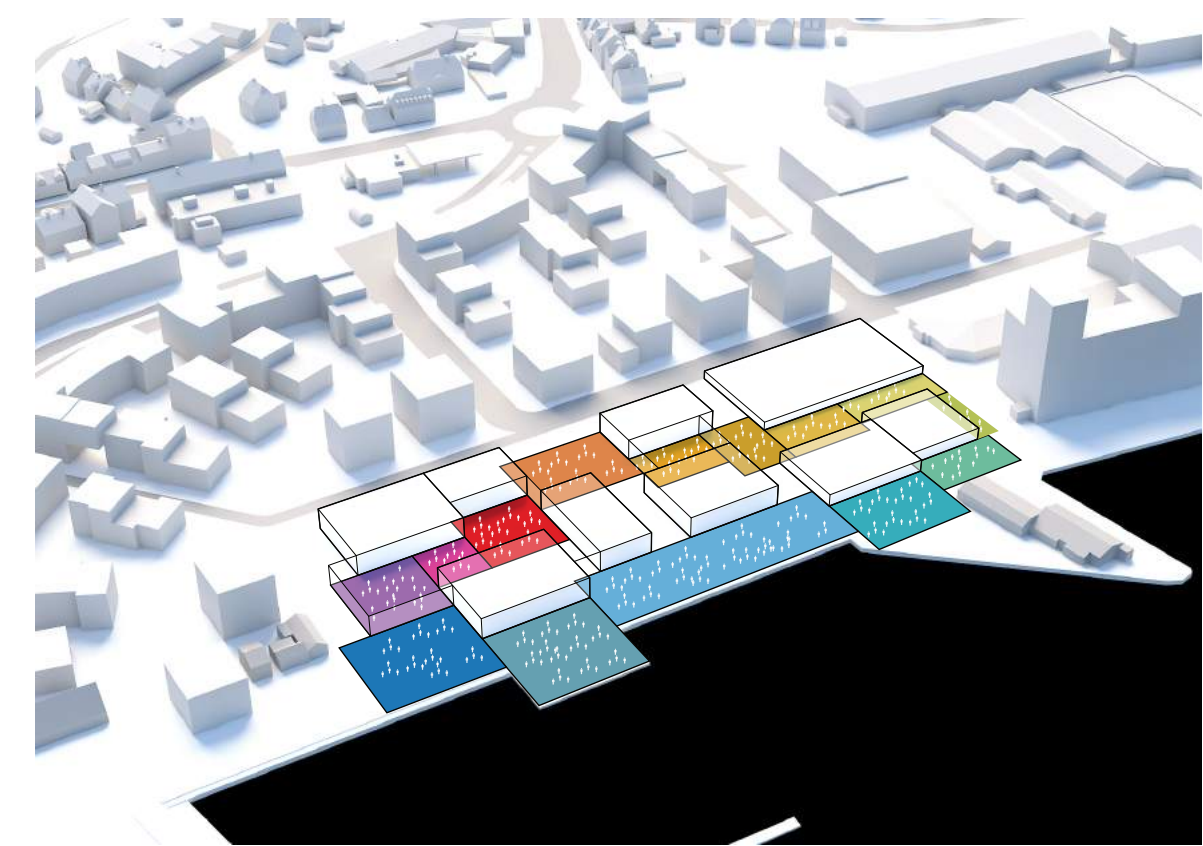
INDRE TORV

Erhvervsparken, Simac, p-hus og andre erhvervs forbindes gennem en serie af pladser, som sikrer aktivitet og liv. Disse sikrer synergi mellem de forskellige funktioner.



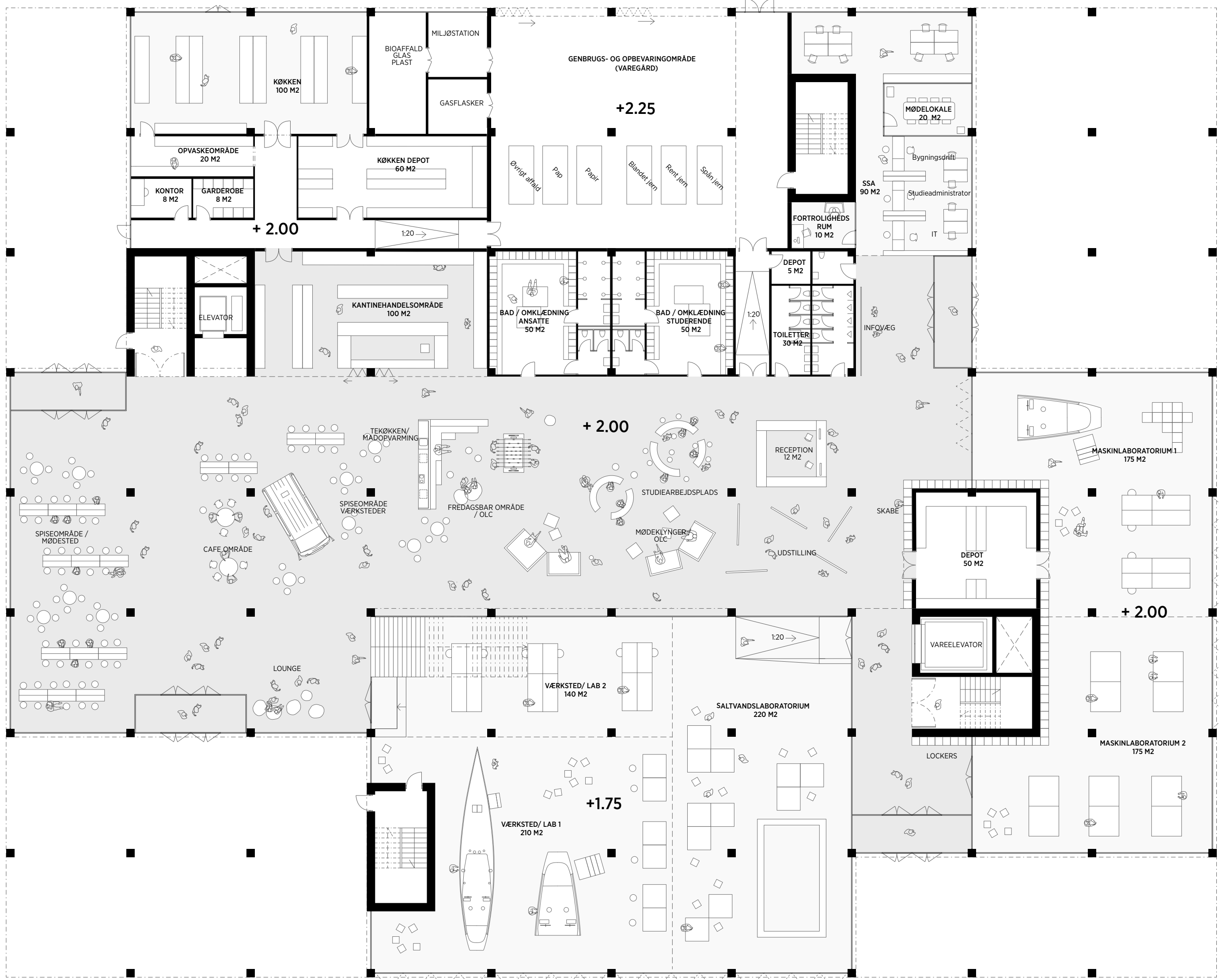
YDRE PROMENADE

Langs kajkanten er erhvervsparken og de andre funktioner tæt forbundet gennem en serie af pladser. Disse pladser tillader at de enkelte funktioner kan trækkes ud på pladsen. Pladserne bliver en forlængelse af bygningerne, som sikrer aktivitet og livs langs kajkanten.

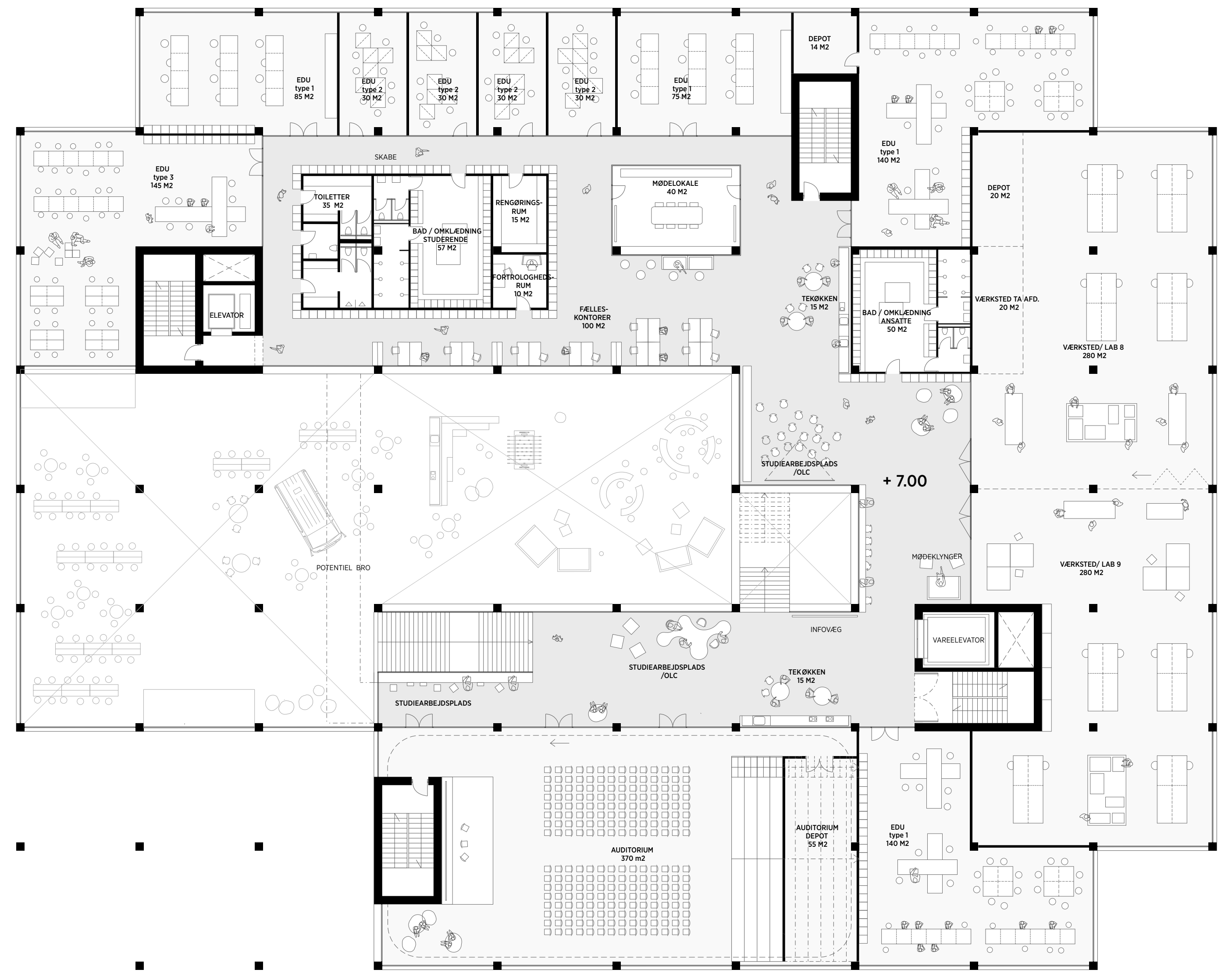


CAMPUS LOOP

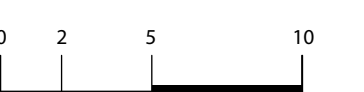
Campus loopet består af det indre torv samt ydre promenade. Denne serie af pladser skaber et aktivitets loop for hele campus området, hvor ude og inde smelter sammen. Campus loopet består af en serie forskelligartede byrum for både byens borgere, erhvervsparken og SIMACs studerende. Når du bevæger dig langs loopet, vil aktiviteternes karakter skifte fra hyggeligt og uformelt ophold til mere intime og rolige omgivelser



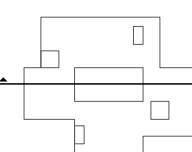
Stueetage
1:200

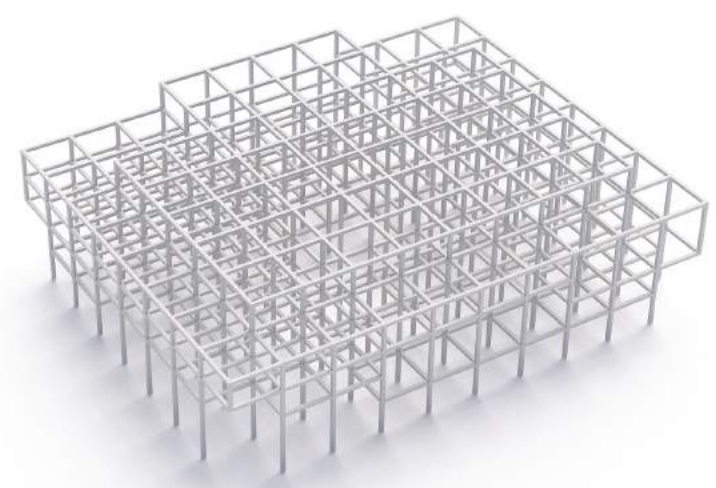


1. Sal
1:200



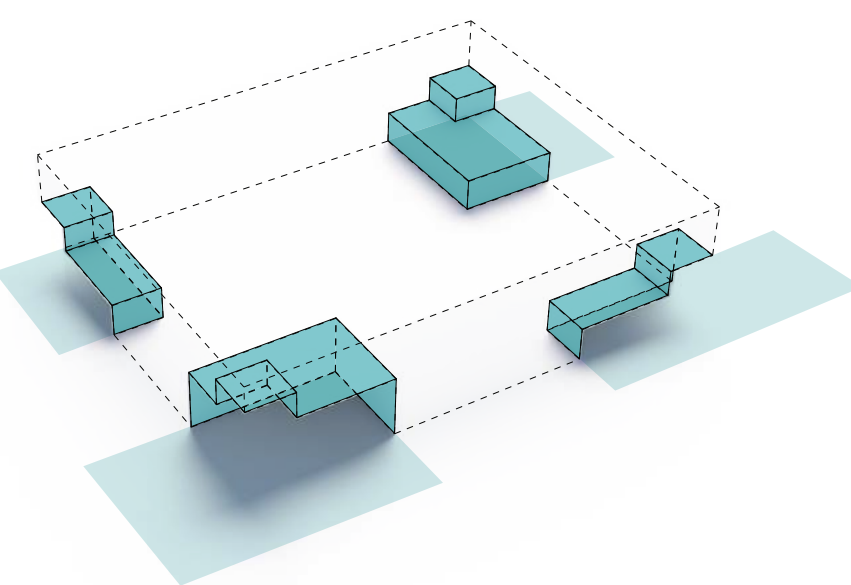
Snit B
1:150





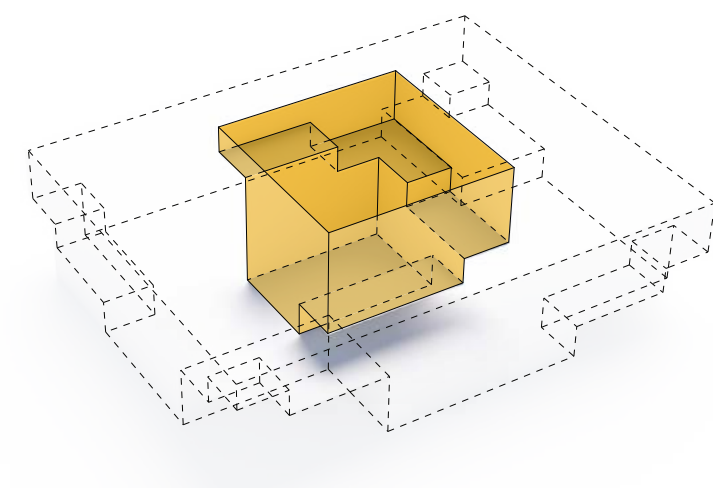
ET ENKELT BYGGESYSTEM

Vi foreslår et enkelt byggesystem med et konstruktionsgrid med 7,2 meters spænd. Det er et funktionelt, enkelt og fleksibelt byggesystem med reference til industrihavnens enkle konstruktioner. Dimensioneringen giver gode rumlige spænd der både kan fungere til større undervisningslokaler samt værksteder men også kan underinddeles i mindre enheder til kontorer.



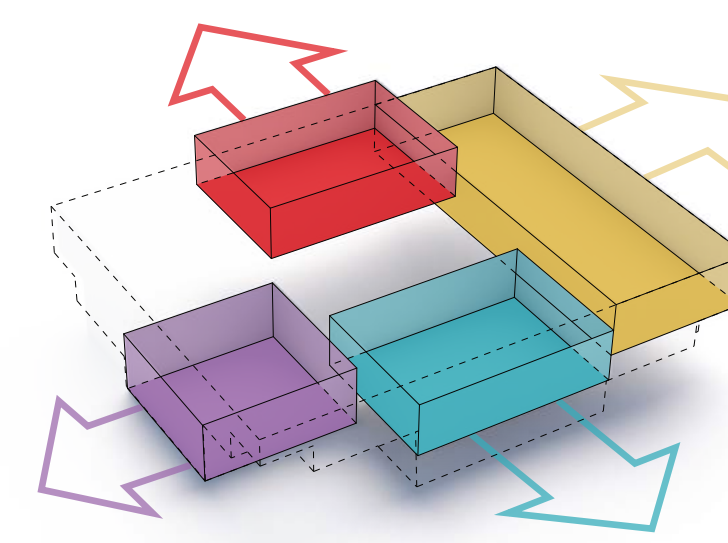
SIMACS 4 PLADSER

SIMACs stueetage tager afsæt i de fire forpladser, der forbinder skolen til den omkringliggende by. Her placeres de primære indgange. Værkstederne der er placeret i stueplan kan åbnes mod havnen og DIY Strøget. Inde i huset fortsættes byrummet som SIMACs samlende Campus Torv.



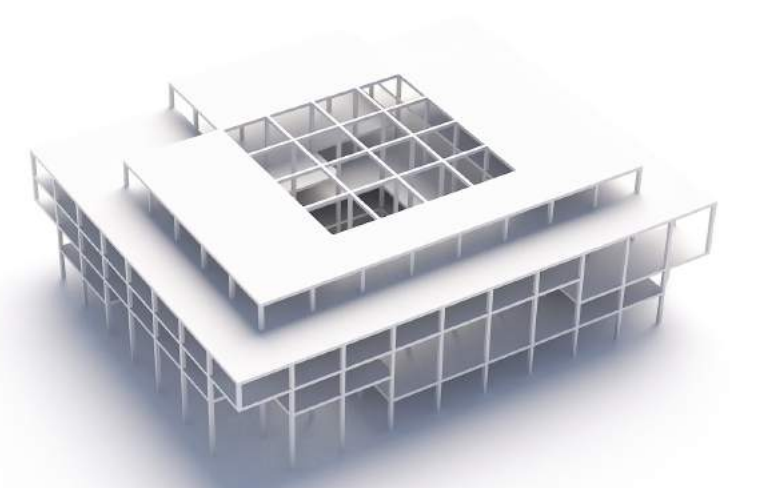
CAMPUS TORVET / ATRIUM

Campus Torvet formes som et atrium i midten af huset, der forbinder huset visuelt og logistisk på tværs af etager. Stueetagen og atriet danner tilsammen husets sociale infrastruktur, der gør det nemt at orientere sig i huset og som samtidig bliver et mødested for de mange forskellige aktiviteter i huset.



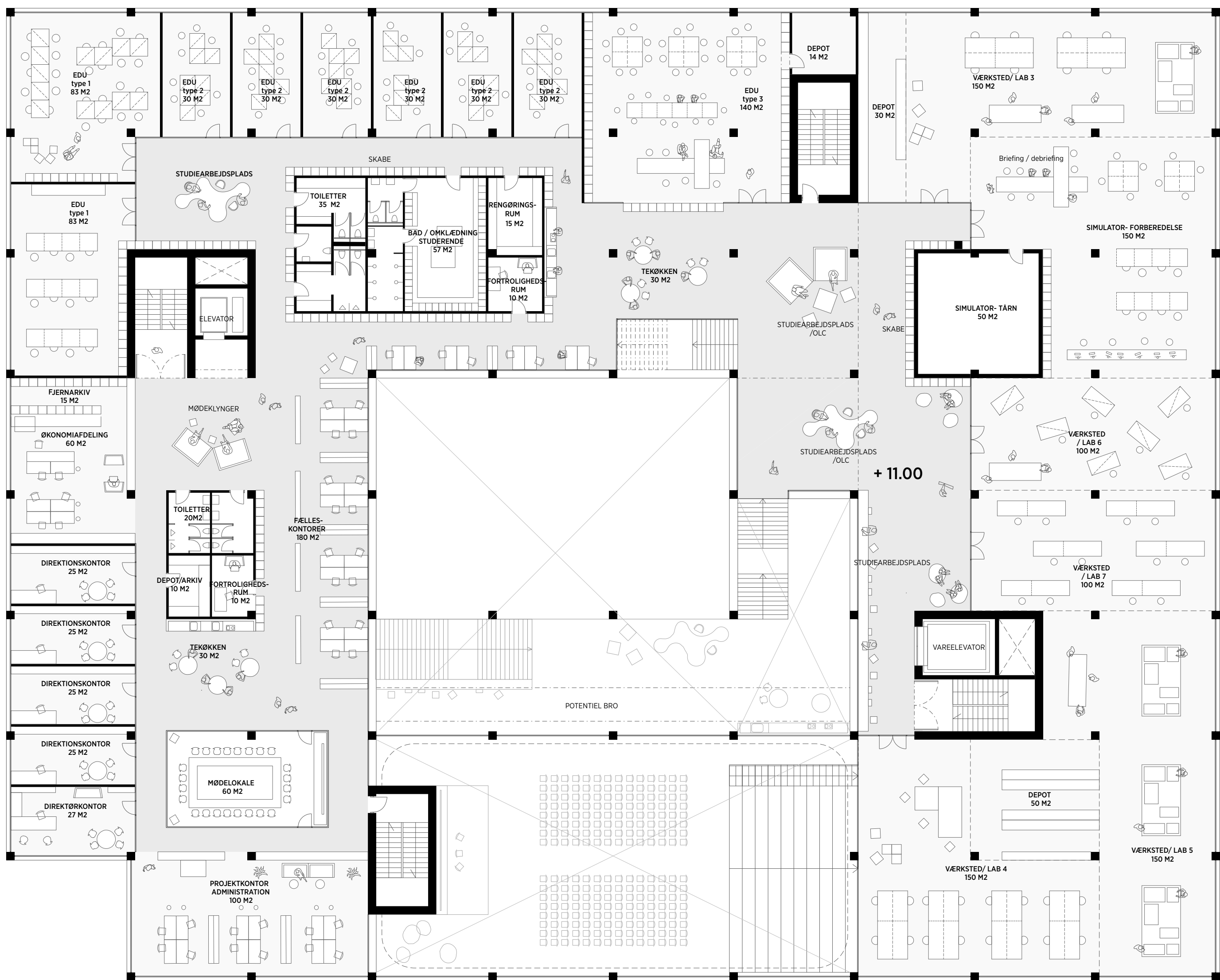
CAMPUS PLADSER

De fire campuspladser etableres som dobbelthøje rummeligheder der både markerer sig indadtil mod atriet samt udadtil i facaden mod byen og havnen. Omkring Campus Torvet placeres de vigtigste udadvendte fællesfunktioner i huset. Kantine og foyer på niveau 0, det store auditorium på niveau 1, fælles værkstedsdæk på niveau 2, og et fleksibelt multifunktionelt rum på niveau 3. Forløbet afsluttes med tagterrassen på niveau 4, med udsigt over havnen, Svenborg Sund og bykernen.

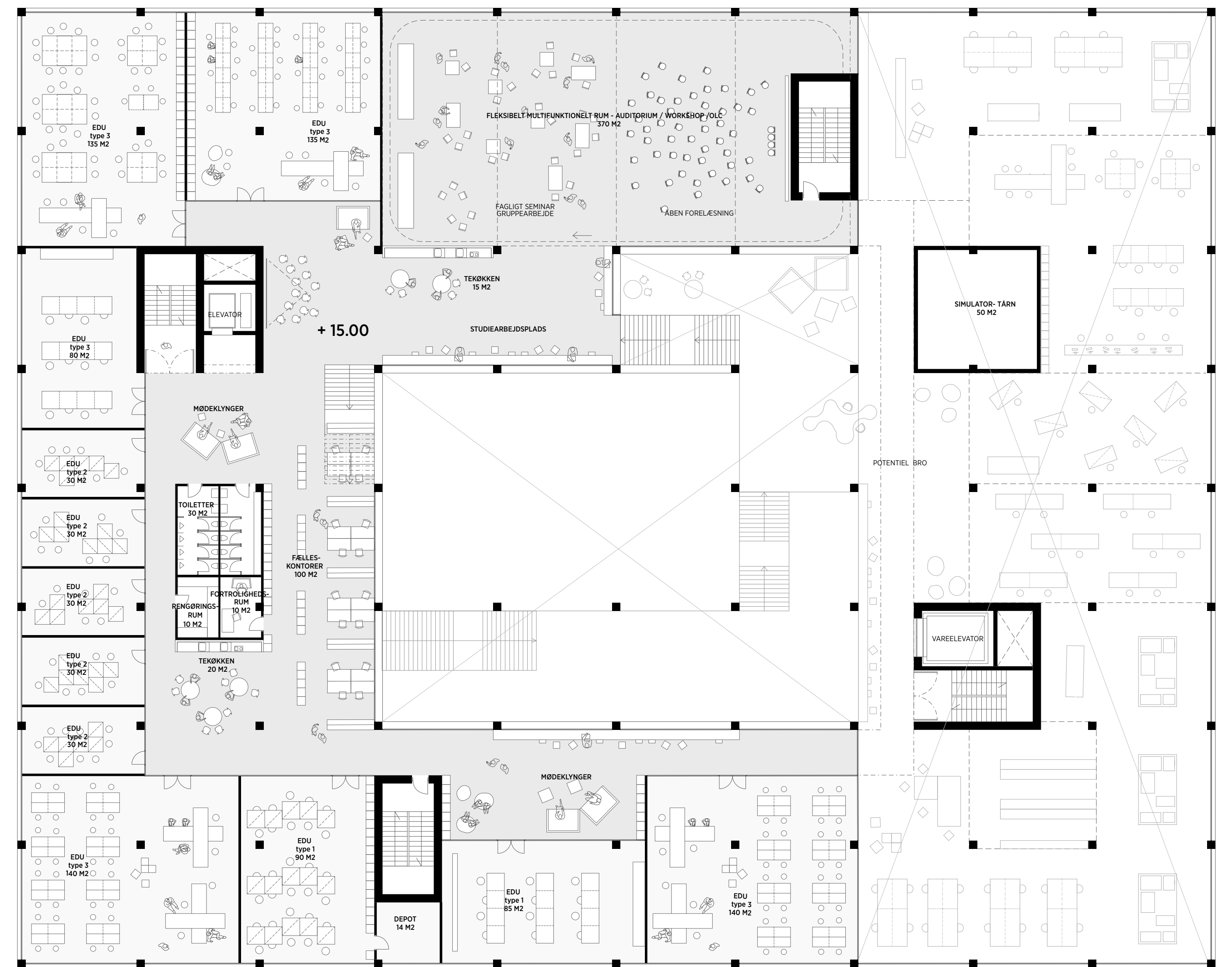


DIFFERENTIERING

Differentiering af rumhøjderskaber smukke og enkle kompositioner af rum, som kan opleves i facaden såvel som i husets indre. Disponeringen af dobbelthøje rum gennem bygningen giver stor fleksibilitet i forhold til at fremtidige værksteder, maskiner, simulatorer mv.



2. Sal
1:200



3. Sal
1:200

Snit A
1:150

